

YLÖJÄRVI

Iso- ja Pieni Majajärven ranta- asemakaavan arkeologinen inventointi 2019



Hannu Poutiainen



Tilaja: Ympärisuunnittelu Oy

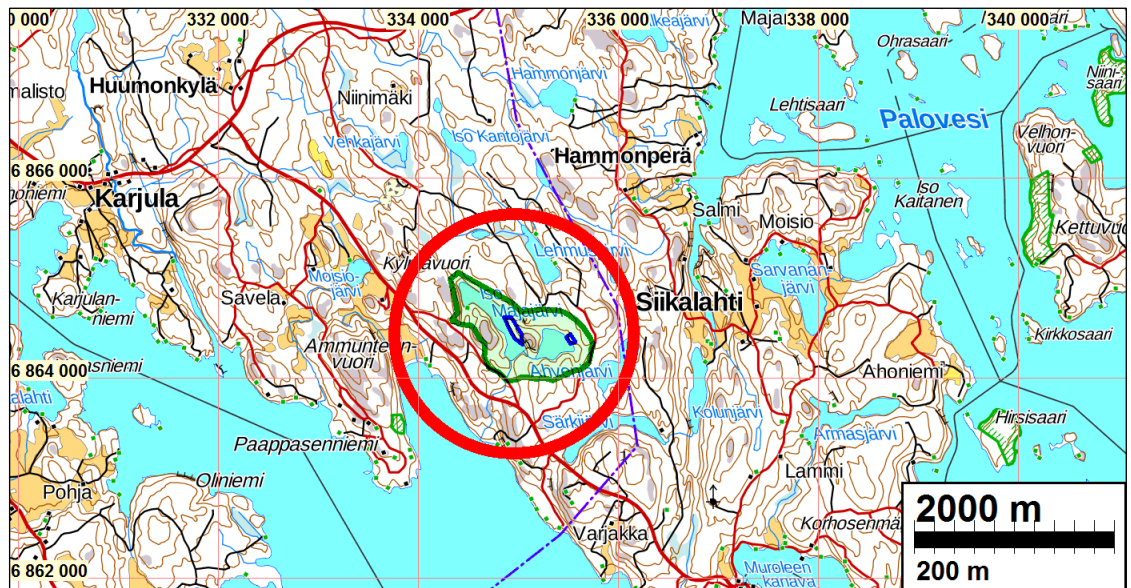
Sisältö

Perustiedot	2
Kartat	3
Inventointi	4
Tulos	7
Lähteet	7

Kansikuva: Pieni Majajärven kallioista ja jyrkkäpiirteistä länsirantaa.

Perustiedot

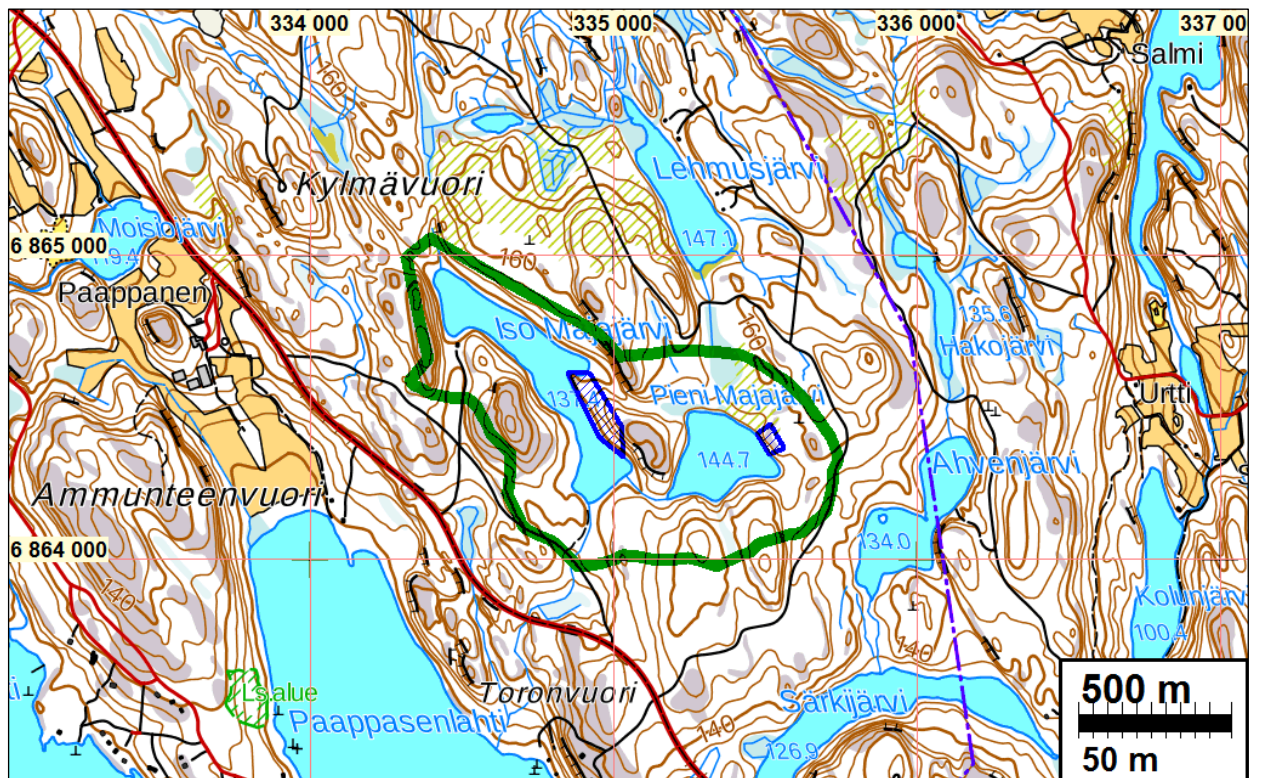
- Alue:** Ylöjärvi. Iso Majajärven ja Pieni Majajärven ranta-asemakaavan suunnittelualue. Järvet sijaitsevat Kurun keskustaajamasta 7 km itään, lähellä Ruoveden rajaa.
- Tarkoitus:** Selvittää sijaitseeko alueella muinaisjäännöksiä tai muita kaavassa huomioitavia, suojeltavaksi arvioitavia arkeologisia jäännöksiä.
- Työaika:** Maastotyö 21.10.2019.
- Tilaja:** Ympäristösuunnittelu Oy.
- Tekijät:** Mikroliitti Oy, Hannu Poutiainen.
- Tulokset:** Alueelta ei tunnettu ennestään kiinteitä muinaisjäännöksiä. Inventoinnissa alueelta ei löytynyt muinaisjäännöksiä tai muita suojeltavaksi arvioitavia arkeologisia jäännöksiä.



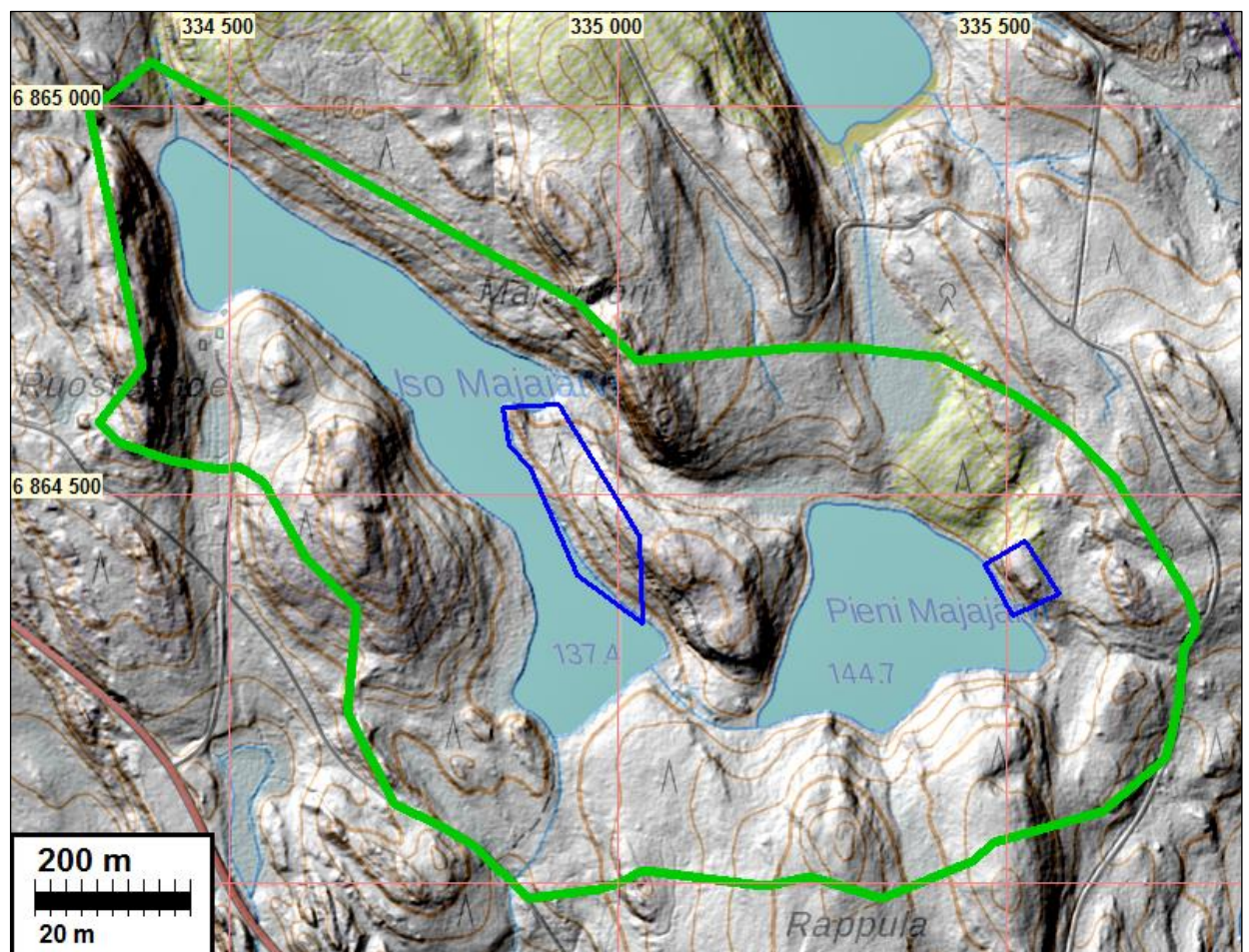
Tutkimusalue vihreällä punaisen ympyrän sisällä.

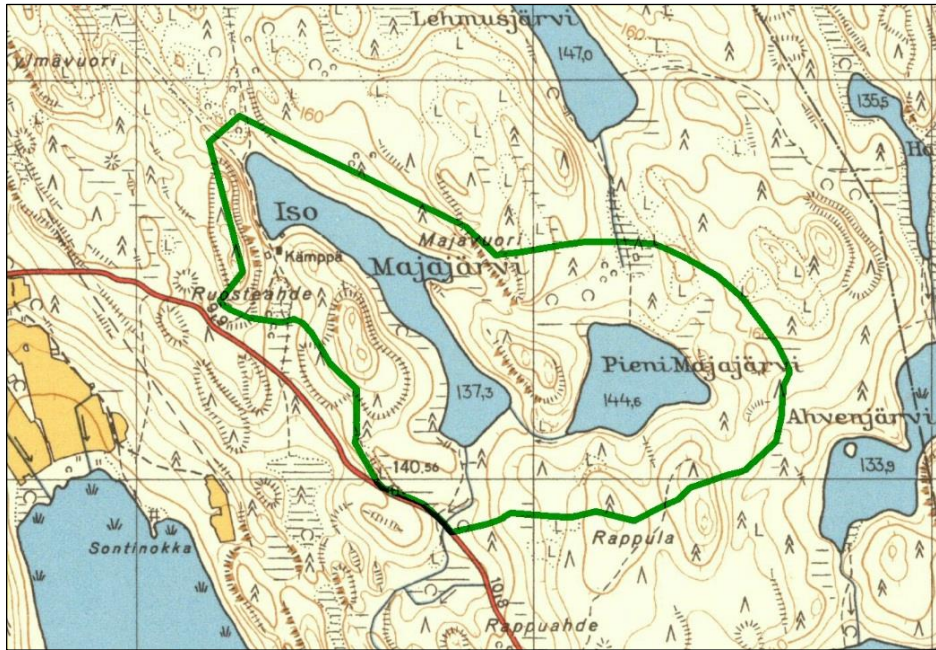
- Selityksiä:** Koordinaatit ja kartat ovat ETRS-TM35FIN koordinaatistossa. Kartat ovat Maanmittauslaitoksen maastotietokannasta tammikuussa 2020, ellei toisin mainittu. Muinaisjäännösrekisteri on tarkastettu 10/2019. Valokuvia ei ole talletettu mihinkään viralliseen arkistoon, eikä niillä ole mitään kokoelmatunnusta. Valokuvat ovat digitaalisia ja ne ovat tallessa Mikroliitti Oy:n serverillä.

Kartat



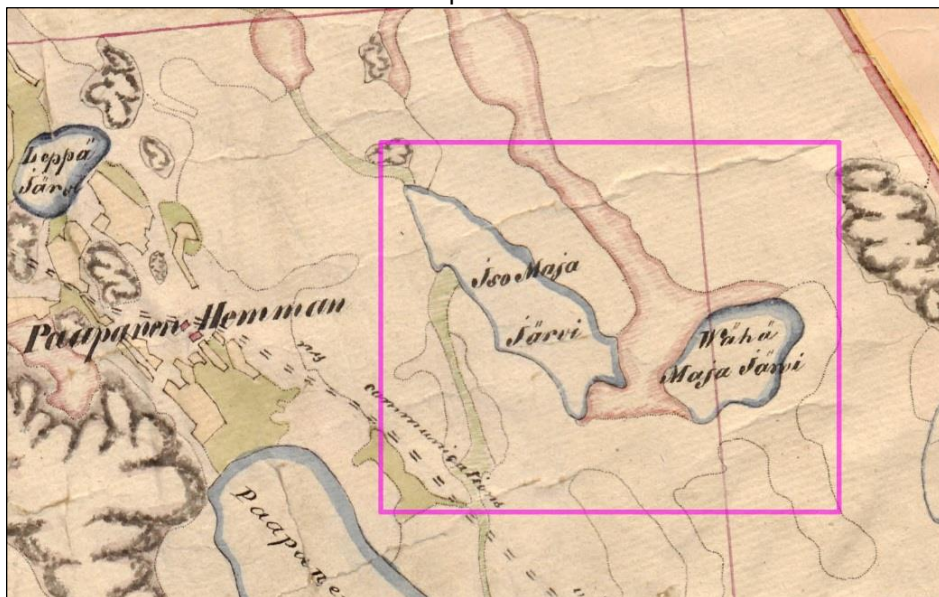
Tutkimusalueen rajaus vihreällä, kaavaluonnoksen uudet RA-alueet on rajattu sinisellä.





Tutkimusalue vihreällä rajauksella vuoden 1957 peruskartalla.

Alue on metsää, jossa yksi edelleenkin samalla paikalla oleva rakennus on kämpä Iso Majajärven luoteispäässä.



Ote vuoden 1846 pitäjänkartasta. Tutkimusalue sinipunaisen rajauksen sisällä.

Alue on rakentamatonta ja tietöntä metsää.

Inventointi

Ylöjärvelle, entisen Kurun alueelle on suunnitteilla Iso Majajärven ja Pieni Majajärven alueen ranta-asemakaava. Hankkeen kaavakonsultti Ympäristösuunnittelu Oy tilaisi Mikrolliitti Oy:ltä suunnittelualan arkeologisen inventoinnin. Hannu Poutiainen teki inventoinnin maastotyön 21.10.2019 tutkimuksen kannalta hyvissä olosuhteissa. Alue sijaitsee Ylöjärven itäosassa Ruoveden kunnan rajan tuntumassa Vakaveden Raappasenlahden itäpuolella. Suunnittelualan suuruus on kokonaisuudessa noin 80 ha ja se kattaa Iso Majajärven ja Pieni Majajärven rannat, sekä niiden välisen kannaksen. Suunnittelualueelle on kaavailtu kaksi erillistä rakennettavaa aluetta. Iso Majajärven itärannalla n. 1,94 ha suuruinen ala ja Pieni Majajärven itärannalla n. 4600 m² suuruinen ala. Lisäksi niille on kaavailtu uudet tieyhteydet.

Alueelta tai sen liepeiltä ei tunneta ennestään kiinteitä muinaisjäännöksiä. Lähimmät esihistorialliset muinaisjäännökset sijaitsevat Näsijärven rannoilla yli 1,5 km etäisyydellä alueelta. Alueella ei ole tiettävästi tehty aikaisemmin arkeologista inventointia. Iso Majajärvi on nyt n. 137 m korkeustasolla ja Pieni 144 m tasolla. Ne laskevat Näsijärven Paappalanselkään, n. 800 m Iso Majajärven eteläpäästä lounaaseen. Iso Majajärvi on kuroutunut muinaisesta Itämerestä sen Ancylusjärvivaiheessa n. 8200 eKr. mennessä. Pieni Majajärvi jo aiemmin. Teoriassa alueella voisi sen korkeustason perusteella sijaita varhaismesoliittisia, preboreaalisia, rantasidonniaisia asuinpaikkoja, mutta se on hyvin epätodennäköistä mm. alueen maaperän ja maaston takia. Asutus tuona aikana on ollut myös hyvin harvaa, eikä lounaisesta Suomesta tunneta kuin muutama preboreaalinen asuinpaikka. Majajärvet eivät ole vesireitin osia, vaan jo itsessään latvajärviä hyvin lähellä isoa vettä. Ei siis ole kovin todennäköistä, että pienialaisten Majajärvien rannoilla olisi esihistoriallisena aikana asuttu, tuskin edes leiriä pidetty. Mahdotonta se ei kuitenkaan ole.

Vuoden 1846 pitäjänkartalle alueelle ei ole merkitty rakennuksia, teitä tms. arkeologisessa mielessä huomioitavaa. Pitäjänkartan perusteella alue on ollut metsää. Lähin kartalle merkitty asutus Raapasen tila on sijainnut noin 800 m alueen länsipuolella. Vanhojen peruskarttojen (v. 1957, -64, -84 ja -92) perusteella alue on ollut rakentamatonta metsäaluetta ja on sellainen edelleen yhtä edelleen samalla paikalla olevaa rakennusta, kämpppää, lukuun ottamatta. Tarkempia vanhoja karttoja ei katsottu tarpeelliseksi etsiä ja tutkia. Alueen maja-nimistö voi viitata keskiaikaiseen eränkänkäntiin ja eräsijaan. Maja nimistöä on lähiseudulla runsaasti. Majajärvi nimi voi siis viitata eräsijaan mutta sen ei ole tarvinnut sijaita Majajärven rannalla vaan jossain lähialueella, todennäköisesti Näsijärven rannalla. Järville nimen antanut ”maja” eli vanha eräsija on saattanut sijaita n. 800 m etäisyydellä lännessä olevan Paappasen talon rannoilla – Paappanen saattaa olla perua 1500-luvulta alkaen vakituisesti asutetusta eräsijaista.

Kartan perusteella melkoinen osa Majajärvien rannoista vaikuttaa arkeologisesti vähemmän mielenkiintoiselta, mutta alueella vaikuttaisi olevan joitain suppea-alaisia tasaisempia rantamaastoja jotka saattaisivat olla jossain määrin potentiaalisia muinaisjäännöksille.

Inventoinnin valmisteluvaiheessa tutkittiin maanmittauslaitoksen laserkeilausaineistosta laadittua viistovalvarjostetta, josta pyrittiin paikantamaan arkeologisesti mahdollisesti mielenkiintoisia maa-rakenteita ja maastoja, joita sitten tarkastettiin maastossa. Maastossa tarkastetut ilmiöt – lähinnä erilaiset kuopanteet ja kasat - osoittautuivat luontaisiksi tai nykyaikaisiksi.

Koko inventoitavaksi rajattu alue, eli suunnittelualue arvioitiin. Maastossa muinaisjäännöksille potentiaalisiksi arvioidut maastot tarkastettiin kattavasti paikan päällä, samoin kaavaluonnoksen uudet RA-alueet ja ha niille hohtavat tielinjat. Maanalaisille muinaisjäännöksille potentiaalisiksi arvioiduilla maastonkohdilla tehtiin koekuoppia mahdollisten muinaisjäännösten toteamiseksi.

Iso Majajärvi

Iso Majajärven (137,3 m mpy) itärannalla rakentavaksi suunniteltu alue on loivapiirteistä ja osin varsin tasaista metsämaastoa. Rakennusalueen pohjoisosassa aivan rannan tuntumassa on luode-kaakkosuuntainen kallioharjanne. Sen itäpuolella, lahdenpohjukan rannalla, on tasanne, joka viettää loivasti rantaa kohti. Maaperä paikalla on lähes kivetöntä hiekkaa. Paikalle kaivettiin useita koekuoppia, mutta koekuopissa ei todettu mitään viitteitä muinaisjäännöksestä. Maasto rakennusalueen pohjois- ja luoteispuolella on jyrkkää rinnettä ja aivan rannassa kasvaa varvikkoa. Rakennusalueen kaakkoispuolella on pystysuoraa osin lippamaista kallioseinämää, joka tarkastettiin mahdollisen kalliomaalauksen varalta, sellaista ei kuitenkaan todettu. Majajärvien välisellä kannaksella, Iso Majajärven kaakkoisrannalla on tasanne, jonka maalaji on lähes kivetöntä hiekkaa. Paikalla on kuitenkin kaksi vierekkäistä ja suhteellisen laajaa hiekkakuoppaa. Ne kattavat tasanteesta valtaosan. Niiden liepeille, hiekanotolta säilyneille kohdille, kaivettiin koe-

kuoppia. Muinaisjäänökseen viittavia löytöjä ei paikalla kuitenkaan tehty. Majajärvien välisellä kannaksella on puronotkelma. Sen eteläpuolella oli maastotyön ajankohtana rakenteilla oleva tieura. Iso Majajärven länsiranta on osin kallioista ja jyrkkää, osin soistunutta. Luoteisrannalla on vanha metsäkämpä ja sinne johtava suhteellisen uusi mökkitie.



Vasen. Tasainen maastonkohta rakennusalueen pohjoisosa. Taustalla Iso Majajärvi. Oikea. Pystysuoraa kallioseinämää rakennusalueen kaakkoispuolella.



Kallioharjanne rakennusalueella, sen pohjoisosassa, Ison Majajärven itärannalla.



Vasen. Sorakuoppa järvien välisellä kannaksella Iso Majajärven kaakkoisrannalla. Oikea. Jyrkkäpiirteistä rinnettä rakennusalueen pohjoispuolella Iso Majajärven itärannalla.

Pieni Majajärvi

Pieni Majajärven (144,6 m mpy) itärannalla rakennettavaksi suunniteltu alue on osin jyrkkäpiirteistä kallio- ja moreenimaastoa. Rantavyöhyke on kosteapohjainen ja varvikkoinen. Alueen kaakkoisosassa oli suoritettu metsänhaku- ja laikutus. Laikut tarkistettiin mahdollisten löytöjen varalta, mutta niitä ei paikalla havaittu. Rakennettavaksi suunnitellun alueen pohjoisosassakin oli tehty aukkohakkuu. Siitä pohjoiseen on laaja raivausalue, jolta on kiskottu kivet ja kannot ja kuskattu raivausalueen reunoille. Raivatulle alueelle on ajettu turvetta. Järven länsiranta on kallioista ja jyrkkäpiirteistä. Pienen Majajärven itäpuolella, mm. järven ja Lehmustien välisessä metsässä on kallioisia lakialueita, jotka tarkastettiin.



Vasen. Hakkuu- ja laikutusaluetta rakennettavaksi suunnitellun alueen kaakkoisosaa Pieni Majajärven itärannalla. Taustalla Pieni Majajärvi. Oikea. Kosteahkoa ja varvikkoista rantavyöhykettä rakennusalueella.



Vasen. Kallioista ja jyrkkierteistä metsämaastoa rakennusalueella. Oikea. Aukkohakkuualue rakennusalueen pohjoisosassa Taustalla näkyy raivattua aluetta. Pieni Majajärvi on kuvassa vasemmalla.



Vasen. Pieni Majajärven itäpuolella laaja raivausalue, jonne on ajettu turvetta. Oikea. Kallioista lakialuetta Pieni Majajärven ja Lehmustien välisellä metsäalueella. Taustalla näkyy Pieni Majajärvi.

Tulos

Alueelta ei tunnettu ennestään kiinteitä muinaisjäänöksiä. Inventoinnissa alueelle ei ole muinaisjäänöksiä tai muita suojeltavaksi arvioitavia arkeologisia jäänöksiä.

29.12.2019

Hannu Poutiainen

Lähteet

Jussila Timo, 2001: Kurun muinaisjäänösinventointi. Mikroliitti Oy.
Peruskartta 2213 10 Muroleen kanava v. 1957, -64, -84 ja -92. Maanmittauslaitos.
Pitäjänpöytäkartta 2213 10 Kuru v. 1846. Maanmittauslaitos.